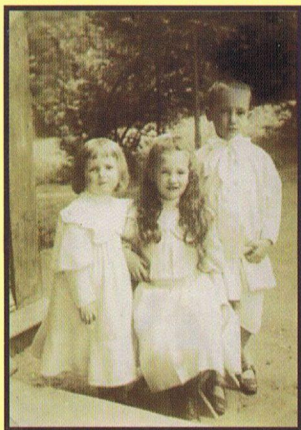


# DWÓR Z DROGINI

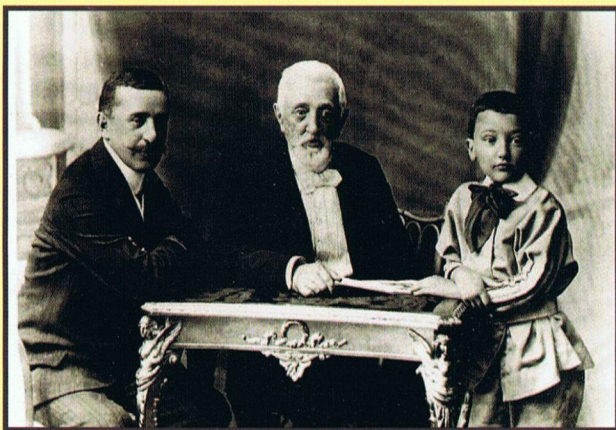


MUZEUUM  
NADWISLAŃSKI PARK ETNOGRAFICZNY  
W WYGIEŁZOWIE I ZAMEK LIPOWIEC





1.



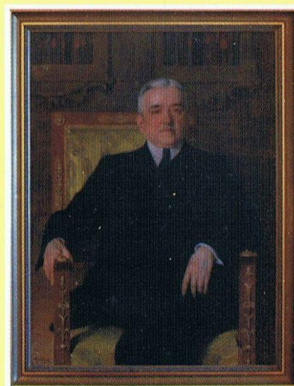
2.



3.



4.



5.

1. Helena, Teresa i Jacek Bzowscy - dzieci Kazimierza Bzowskiego i Wandy z Romerów Bzowskiej.  
Fotografia ze zbiorów rodzinnych - pocz. XX wieku.
2. Trzy pokolenia rodu Bzowskich, Kazimierz, Bogusław i Jacek Bzowscy.  
Fotografia ze zbiorów rodzinnych - pocz. XX wieku
3. Portret Kazimierza Bzowskiego (1792 - 1862), założyciela drogińskiej linii rodu Bzowskich.
4. Portret Bogusława Bzowskiego (1821 - 1911), mal. Mikołaj Strzegocki, 1861 roku.
5. Portret Kazimierza Bzowskiego (1864 - 1946), mal. Stanisław Janowski, 1927 roku.





Dwór z Drogini na terenie Muzeum w Wygiełzowie

Dwór z Drogini został zbudowany w 1730 roku przez Adama Jordana, ówczesnego właściciela dóbr drogińskich w powiecie myślenickim. Po jego śmierci posiadłość często zmieniała właściciela. Drogińskiego dworu nie oszczędziły również wydarzenia rabacji galicyjskiej 1846 roku, podczas której zginął tamtejszy dziedzic Dominik Dąbski. Sukcesję po zmarłym bracie przejęła Marianna Dąbska żona Kazimierza Janoty Bzowskiego pieczętującego się herbem Nowina. Od tej pory dobra drogińskie przez prawie sto lat należały do rodziny Bzowskich, dla których dwór był domem mieszkalnym a zarazem stanowił centrum zarządzania dużym majątkiem.

W 1945 roku majątek został znacjonalizowany i odtąd dwór służył różnym instytucjom, nieuchronnie popadając w ruinę. W 1985 roku nastąpiła rozbiórka dworu w związku z budową dobczyckiego zbiornika wodnego. W roku 1996 dzięki staraniom Jerzego Motyki, dyr. Muzeum w Chrzanowie, resztki z dawnej świetności dworu zostały zakupione i przeniesione do Nadwiślańskiego Parku Etnograficznego w Wygiełzowie. Decydującą dla rekonstrukcji dworu w latach 2002-2006 była pomoc finansowa ze strony Samorządu Województwa Małopolskiego z jego ówczesnym Marszałkiem Januszem Sepiołem oraz partycypacja w tych kosztach wszystkich samorządów powiatu chrzanowskiego.

Obecnie dawna siedziba szlachecka służy działalności muzealnej i komercyjnej. Stała ekspozycja wewnątrz dworskich obejmuje pięć sal: salon, pokój pani, pokój rezydentki, sypialnię i gabinet pana. Z dawnego wyposażenia dworu zachowały się malowane kafle piecowe z początku XX wieku, z których odtworzono trzy piece. Ich zróżnicowana kolorystyka była wyznacznikiem koloru ścian, tak jak to mieli w zwyczaju dawni właściciele dworu. We wnętrzach dworskich od 2006 roku na przełomie sierpnia i września odbywają się koncerty w ramach Międzynarodowego Festiwalu Muzyki Kameralnej i Organowej. Istniejący od 20 lat Festiwal, skierowany zarówno do koneserów jak i odbiorcy masowego zdołał wyrobić sobie rozpoznawalną markę i renomę, czego dowodem są m. in. znakomite recenzje prasowe oraz udział artystów światowej klasy. Kolejne edycje Festiwalu możliwe są dzięki wsparciu finansowemu władz samorządowych gmin powiatu chrzanowskiego oraz licznych sponsorów. Sale dworu wykorzystywane są również do organizacji konferencji, spotkań i sesji naukowych.

## -SIEŃ-

Sień w trakcie frontowym posiada wystrój myśliwski, typowy dla polskich dworów. Pomiędzy trofeami myśliwskimi wisi zegar z motywami łowieckimi z II poł. XIX wieku, a przy kominku stoi fotel z poroży jeleni, przyozdobiony miniaturami płaskorzeźbionych główek rogaczy.



## -SALON-

Salon (w kolorze żółtym) to najbardziej reprezentacyjne pomieszczenie w dworze, przeznaczone do przyjmowania gości. Salon urządano modnymi meblami, jednorodnymi stylowo, tzw. garniturem. Na ekspozycji dominują meble w stylu Biedermeier pochodzące z I połowy XIX wieku, wśród nich okazała sofa, owalne stoły o jednym trzonie, krzesła i fotele. Młodsza wiekiem jest mała kanapa z początku XX wieku w stylu Drugiego Empire. Do kanonu urządzenia salonu należało wysokie lustro „tremo” umieszczone pomiędzy oknami. Na stojącej pod lustrem komodzie ustawiano srebrny kandelabr, kryształową wazę, które odbite w lustrzanej tafli dodawały splendoru domowi. Okazałym i kosztownym meblem była sekretera. Ten z pozoru monumentalny mebel posiadał, oprócz szuflad, mnóstwo szufladek i „skarbczyk” osłonięte ruchomym blatem, który strzegł niejednej tajemnicy. Otwarty blat służył do pisania listów, do oglądania czasopism i fotografii w albumie oraz do efektownej prezentacji modnych tytułów.

Salon urządano zgodnie z regułą „amor vacui” (umiłowanie pustki), do której stosowali się ostatni właściciele dworu. W myśl tej zasady obrazy zawieszono w luźnym szyku. Do najcenniejszych należą portrety ofiarowane przez potomków ostatniego właściciela dworu, które przedstawiają Kazimierza w mundurze kapitana stanów galicyjskich – założyciela drogińskiego galezi rodu Janota Bzowskich oraz jego syna Bogusława, pędzla Mikołaja Strzegockiego. Ponadto ściany salonu udekorowano obrazami z epoki: portret NN kobiety z 1856 roku, pędzla Bogusława Kwaśniewskiego, portret generała Samuela Różyckiego pędzla Karola Rogalskiego oraz portret Józefa Patelskiego - właściciela wsi Kwaczała, pędzla Józefa Pochwalskiego (obraz ze zbiorów Muzeum Narodowego w Krakowie). Salon oświetla lampa mosiężna - kryształowa w stylu secesji, z początku XX wieku, która pierwotnie była lampą gazową.

## -POKÓJ PANI-

Pokój pani (w kolorze niebieskim) urządony meblami z II połowy XIX wieku w stylu Ludwika Filipa. Duże stojące lustro „psyche” i dodatki kobiecego stroju najbardziej podkreślają charakter tego pokoju. W jego urządzeniu widać troskę o przytulność i wygodę. Na co dzień był azylem pani domu, lecz gdy przychodzili goście stawał się miejscem spotkań w damskim gronie. Komfort wypoczynku zapewniały miętko tapicerowane fotele, krzesła, kanapa i liczne stoliki, zaś o zamożności domu świadczy wysoka serwantka wraz z zawartością. Ekspozowano w niej najcenniejszą porcelanę i szkło oraz modne na przełomie XIX/XX wieku wyroby sztuki japońskiej. Na przyściennym stoliku podręczny samowar



Fragment salonu z XIX - wieczną sekreterą w stylu Biedermeier



Pokój Pani



tułski, z mosiężnej blachy, opalany węglem drzewnym. Obok samowaru, leży na stoliku miotłka z szufelką do zmiatania okruszków ze stołu. Nad kanapą obraz olejny „Widok Tymbarku” Antoniego Langez 1840 roku. Na ścianach liczne litografie z widokami oraz fotografie członków rodu Bzowskich. Pokój oświetla secesyjna lampa mosiężna 10 - świecowa, z końca XIX wieku, stanowiąca komplet z kinkietem ściennym.



Pokój rezydentki

### -POKÓJ REZYDENTKI-

Pokój rezydentki (zielony). W dworze poza liczną rodziną właściciela mieszkali na stałe dalsi krewni zwani rezydentami. Były to osoby samotne, uboższe, najczęściej kobiety, które przyjmowały rolę damy do towarzystwa pani domu. Jako osoby zaufane sprawowały opiekę nad spiżarnią, apteczką, doglądały pracę służby dworskiej, pomagały przy wychowaniu małych dzieci w ramach rodzinnych układów. Wyposażenie tego małego, przechodniego pokoju pochodzi z różnych epok. Nagromadzone przez lata meble tworzą specyficzny, staroświecki klimat, charakterystyczny dla XIX wiecznych wnętrz dworskich. Nad łóżkiem turecki kobierzec modlitewny i olejny obraz „Matka Boska Częstochowska”. Wygodzie służył kłęcznik do modlitwy i sygnaturka (z dekoracyjną taśmą, haftowana koralikami) do przywoływania pokojówki. W oszklonej szafie, w stylu Ludwika Filipa, gromadzone porcelanowe figurki dla celów dekoracyjnych i religijnych. Na barokowej komodzie domowy ołtarzyk; drewniana rzeźbiona pasyjka z mosiężnymi lichtarzykami. Na szafie krzyż pod szklanym kloszem. Wśród sentymentalnych pamiątek uwagę przyciąga portret młodej dziewczyny, wykonany techniką haftu krzyżykowego, zegar z dekoracją medalionową i liczne fotografie z czasów młodości lokatorki tego pokoju. Na długiej liście codziennych obowiązków rezydentki były również zajęcia przyjemniejsze, takie jak przygotowywanie aromatycznych środków na mole z suszonego ziela lawendy, wrotyczu oraz mieszanek ziołowych do herbat i mikstur skutecznych przy różnych dolegliwościach. Pokój oświetla lampa w stylu secesji (dawniej naftowa) z zielonym fajansowym pojemnikiem na naftę.

### -SYPIALNIA-

Sypialnia (w kolorze zielonym), umieszczona w alkwie, której tajemnic strzegła obfita, udrapowana kotara. Pokój umeblowany XIX wiecznymi meblami różnorodnymi stylowo, pełnił również funkcje łazienki. Na wyposażeniu sypialni oprócz łóżka i bieliźniarki znajduje się komoda – umywalnia w porcelanowym zestawem naczyń toaletowych, osłonięta trójskrzydłowym parawanem neorokokowym. W epoce gorsetów i sztucznych kołnic-



Sypialnia dworska



ryzków za parawanem skry-  
wano wszelkie czynności  
związane z intymną higieną.  
W strefie niewidocznej dla  
cudzych oczu stał także noc-  
ny fotel pełniący rolę wygodki  
w czasach, gdy nie było kana-  
lizacji. Obok łóżka wygodny fotel  
berżera i stolik nicianak na przybo-  
ry do robót ręcznych. Pokój  
oświetla wisząca lampa (dawniej  
naftowa) w stylu secesji z końca  
XIX wieku.



Gabinet Pana

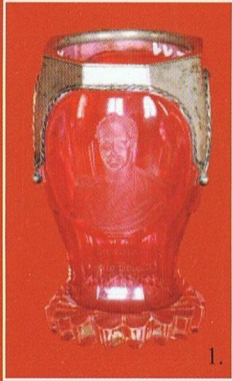
### -GABINET PANA-

Gabinet pana (brązowy) - ulokowany w dogodnym miejscu, był dostępny z sieni oraz z salonu. Służył do pracy, do przyjmowania interesantów i do spotkań wyłącznie w męskim gronie. Chroniony przed domownikami, a zwłaszcza przed dziećmi, zakazem wchodzenia bez pozwolenia stał się azylem dla gospodarza. Na wyposażeniu gabinetu znajdują się różnorodne stylowo meble. Najliczniejszą grupę stanowią meble eklektyczne z końca XIX wieku: biurko, szafa biblioteczna, rozkładany stolik do gry w karty oraz krzesła tapicerowane wytłaczaną skórą. Na biurku zestaw do pisania marmurowo - mosiężny i przycisk do papieru z popiersiem Napoleona. Szafa biblioteczna wraz ze swoją zawartością symbolicznie nawiązuje do dużego księgozbioru rodziny Bzowskich, który w dawnym dworze zajmował oddzielny pokój zwany biblioteką. Najmłodszy wiekiem w tym zestawie jest komplet mebli wypoczynkowych pokryty skórą – typowy na wyposażeniu wnętrz gabinetowych w okresie międzywojennym. W bliskim sąsiedztwie kanapy stoi cylindryczna szafka (w stylu Biedermeier), obok podłogowy zegar zwany „Babą” z początku XX wieku. Pod ścianą mały stoliczek na akcesoria palacza i kolekcjonera fajek. Pomiedzy oknami wisi reprezentacyjny portret Kazimierza Janota Bzowskiego ostatniego właściciela dworu – namalowany przez Stanisława Janowskiego w 1927 roku. Na ścianie makata przetykana złotogłowiem, na niej ryngraf z orłem w koronie i wizerunkiem Matki Boskiej Ostrobramskiej. Obok zawieszono plakietki z popiersiami Juliusza Słowackiego i Adama Mickiewicza oraz portret Tadeusza Kościuszki - rysunek Wojciecha Betleja. Dekoracji ściany dopełniają: barometr i kropielniczka w snycerskiej oprawie. Pokój oświetla elektryczna lampa sześcioramienna o alabastrowych kloszach.



Sala konferencyjno - koncertowa

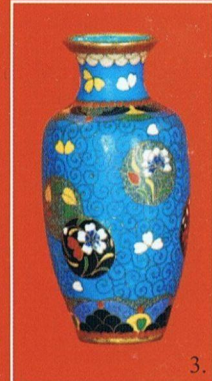




1.



2.

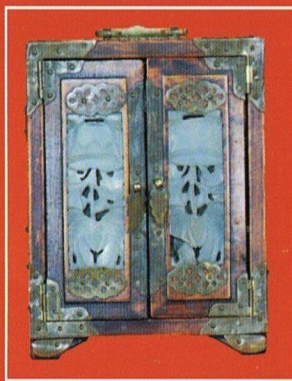


3.

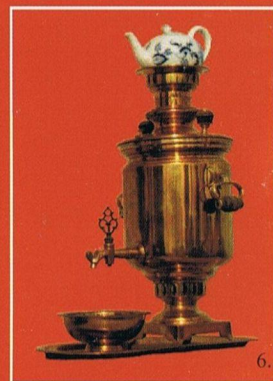
1. Szklanica pamiątkowa z 2 poł. XIX wieku.
2. Patera srebrna z pocz. XX wieku w stylu Drugiego Empire.
3. Wazonik japoński z XIX wieku.



4.

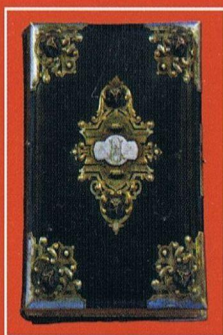


5.

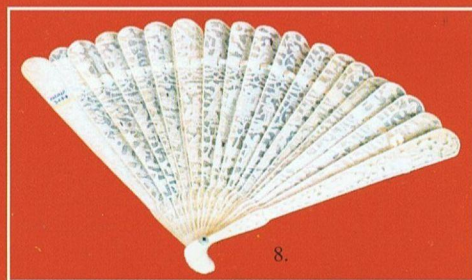


6.

4. Figurka biskwitowa, z porcelany nieszkliwionej z pocz. XX wieku
5. Sepecik - szkatułka na biżuterię z XIX wieku.
6. Samowar mosiężny z Tuły z 1904 roku.



7.



8.

7. Album na fotografie - XIX wiek.
8. XIX - wieczny wachlarz z kości słoniowej.

## Zapraszamy:

w sezonie letnim

(1 kwiecień - 30 wrzesień) od 8.00 do 18.00

w sezonie zimowym

(1 październik - 31 marzec) od 8.00 do 15.00

**Ceny biletów do skansenu**

**obowiązujące w 2011 roku:**

**Bilet normalny: 8 zł, ulgowy: 5zł**

**Bilet rodzinny (rodzice z dziećmi): 21 zł**

**Oplata za przewodnika: 20 zł**

**Lekcje warsztatowe: 8 - 10 zł.**

**Proponujemy 11 tematów lekcyjnych, w tym  
prowadzone we wnętrzach dworskich zajęcia:**

**„Heraldyka i genealogia rodów szlacheckich  
na przykładzie rodziny Bzowskich”**

**Oplata za zdjęcia ślubne i filmowanie: 61 zł**



Muzeum - Nadwiślański Park Etnograficzny w Wygielzowie i Zamek Lipowiec

Wygielzów, ul Podzamecze 1, 32 - 551 Babice

Administracja: tel/fax 32 - 622 - 87 - 49, 32 - 646 - 28 - 10.

Kasa: tel. 32 - 613 - 40 - 62

[www.mnpe.pl](http://www.mnpe.pl) sekretariat@mnpe.pl



Wydano przy wsparciu finansowym  
Gminy Alwernia.



Instytucja Kultury  
Samorządu Województwa  
Małopolskiego.

Tekst: Henryka Haduch.

Foto: Piotr Bujakiewicz i Marcin Koziółek.

Skład: Marcin Koziółek.